

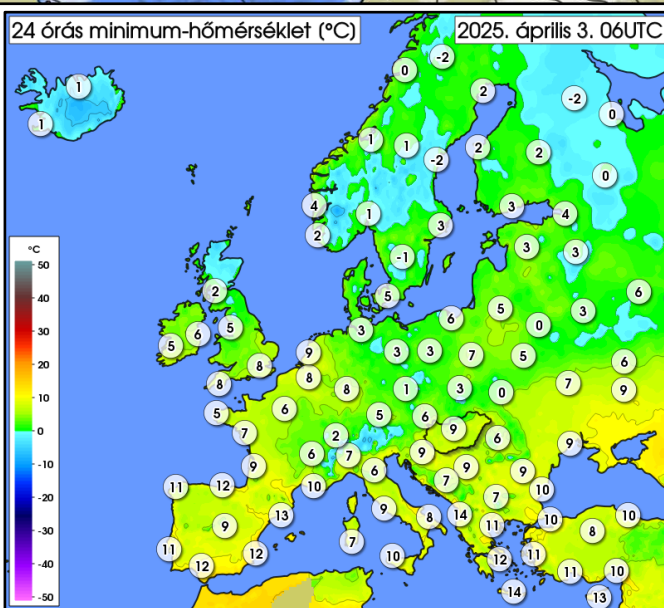
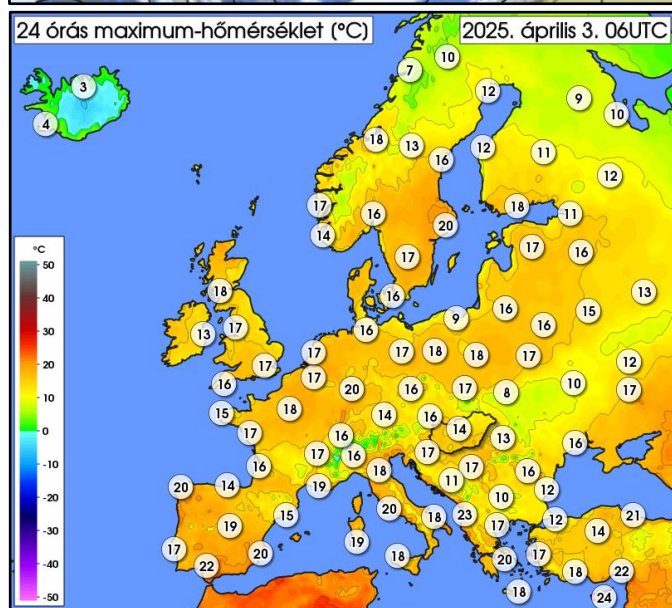
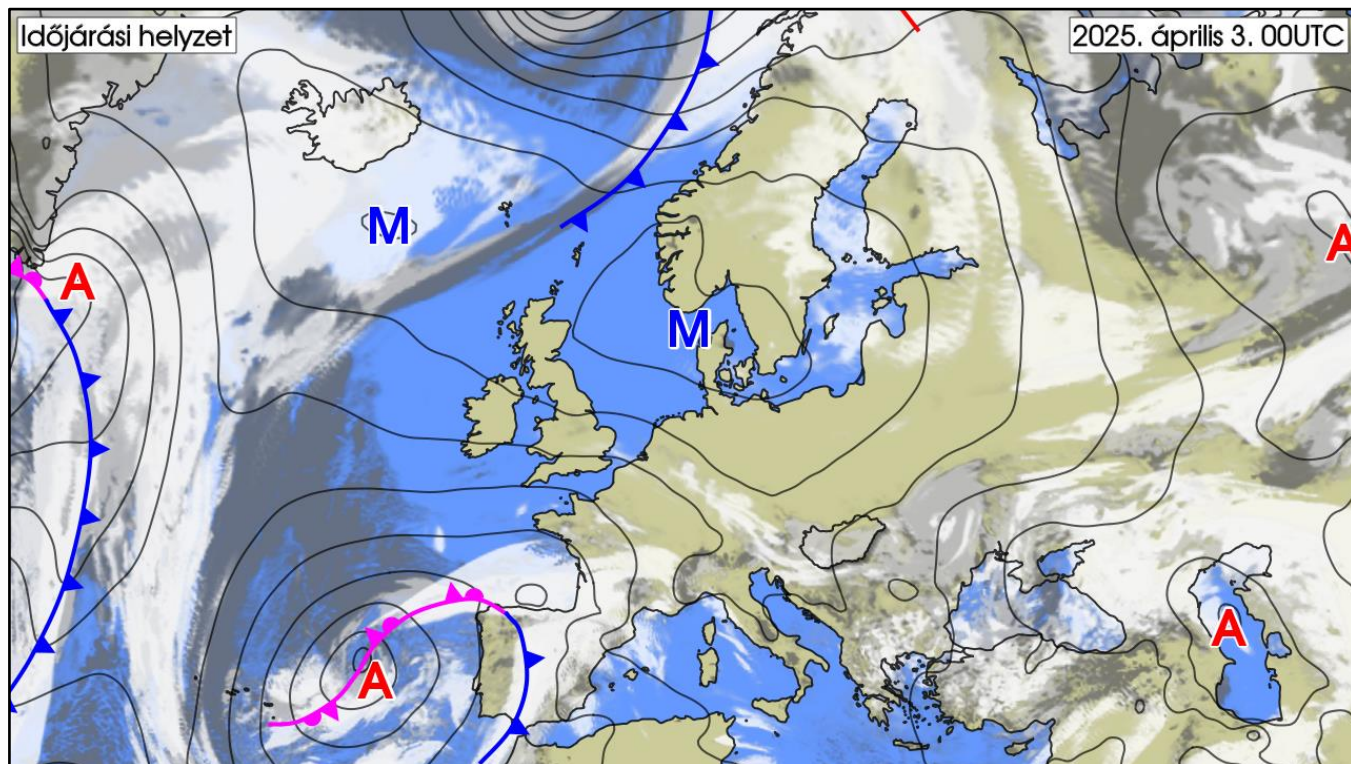
IDŐJÁRÁSI NAPIJELENTÉS

138. évfolyam 93. szám

Budapest

2025. április 3. csütörtök

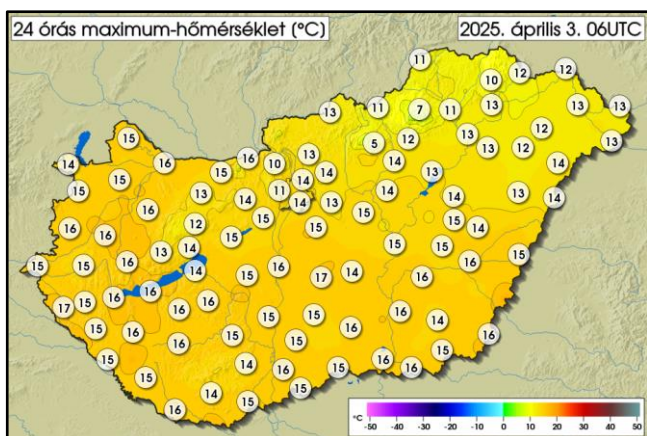
AZ IDŐJÁRÁSI HELYZET EURÓPÁBAN



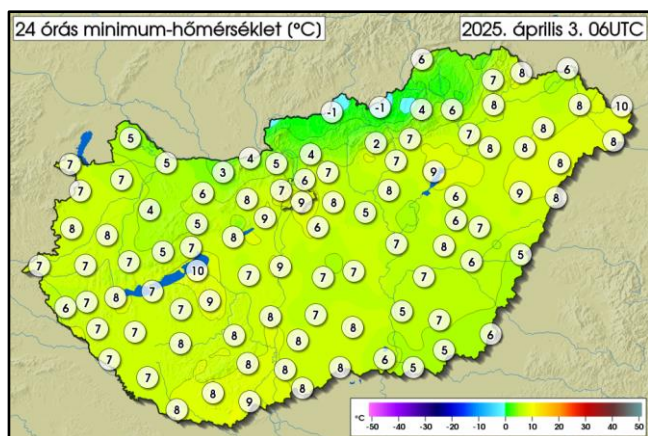
Nagykiterjedésű magasnyomás található középpontjával Dánia felett, ez az anticiklon határozza meg kontinensünk jelentős részének időjárását. Ennek a légköri képződménynek köszönhetően a Brit-szigetek, Skandinávia, valamint Közép-Európa térségében alapvetően nyugodt, száraz az idő, sokat süt a nap, a hőmérséklet döntően 15 és 20 fok között alakul. Utóbbi érték Svédország déli részén is előfordul, ez azt jelenti, hogy ott az átlagosnál 10-12 fokkal melegebb van. Az anticiklon peremén ciklonok és frontok vonulnak, változatos időjárást okoznak az Ibériai-félszigeten valamint Skandinávia északi felén. Előbbi régióban zivatarok alakultak ki, amelyek viharos szellőzéseket és lokálisan 30-40 mm-t meghaladó csapadékokat okoztak. A Skandináv-félsziget fölé érkező légörvény frontjai mentén helyenként havazásról, néhol erősen viharos szellőkésről érkezett jelentés. A Kárpát-medence időjárását az anticiklon alakítja, melynek délkeleti peremén található hazánk. Ma még erős, néhol viharos lesz az északias szél, éjszakától azonban mérséklődik a léghozzás, és enyhébb, szárazabb levegő érkezik.

MAGYARORSZÁG IDŐJÁRÁSA

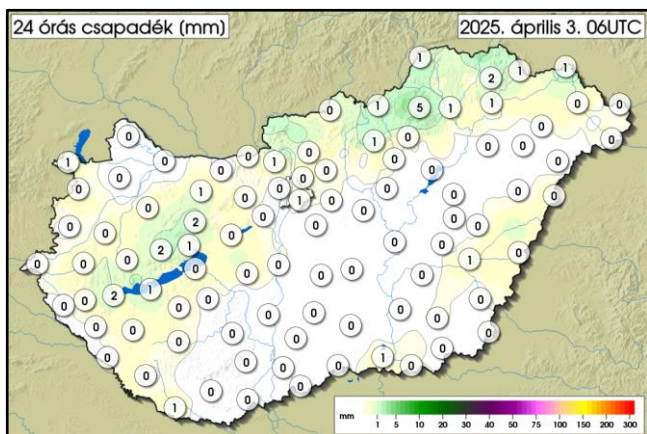
Az adatok a kiadás napján 06UTC-kor zárulnak és az előző 24 óras szélsőértékeket tartalmazzák



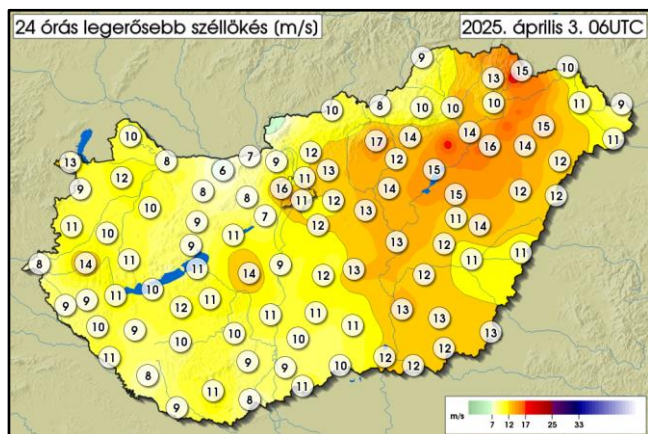
	MIN	MAX
04. 02.	4,5 °C Kékestető	17,3 °C Sarkad Malomfok
REKORD	-1,0 °C Kékestető 1963	26,3 °C Békéssámszon 2017



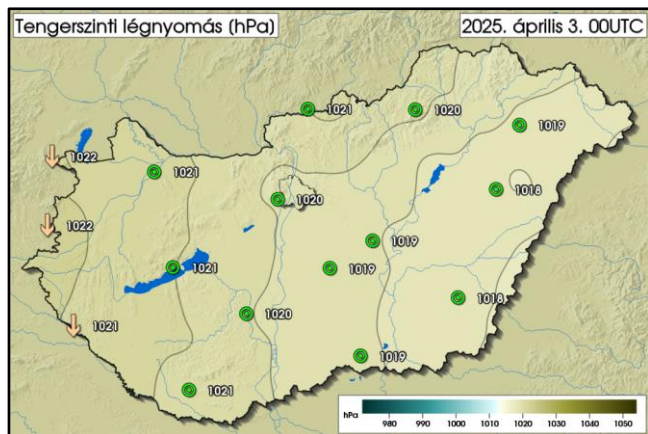
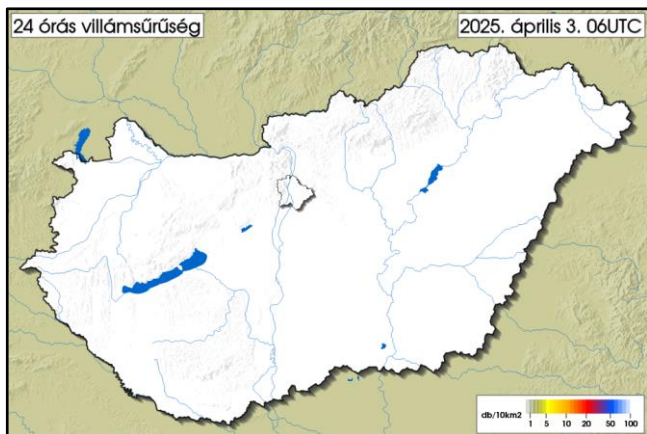
	MIN	MAX
04. 02.	-1,4 °C Zabar	9,9 °C Budapest Lágymányos
REKORD	-11,3 °C Nyírlugos 2020	14,0 °C Budapest 2021



	MAX
04. 02.	4,7 mm Miskolc Szentlélek
REKORD	73,6 mm Pécs 1912



	MAX
04. 02.	18,3 m/s Sárospatak Malomkőgyár
REKORD	31,0 m/s Sopron 1995

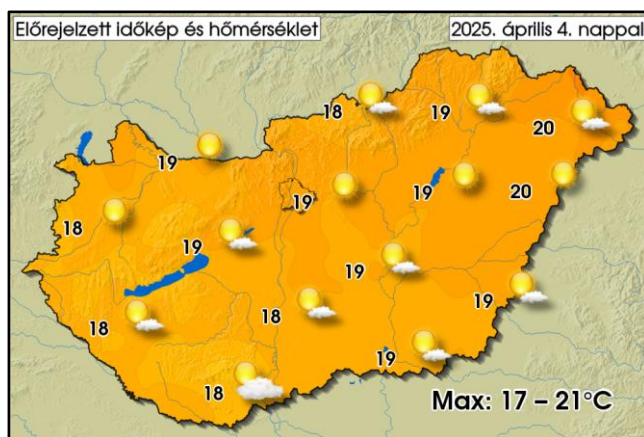
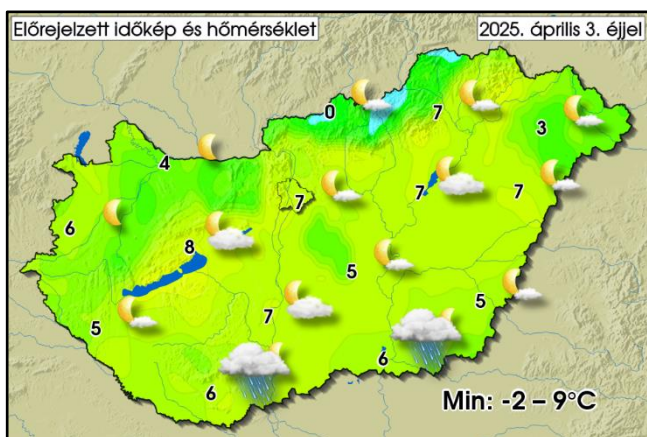


AZ ELŐZŐ NAP IDŐJÁRÁSÁRÓL RÖVIDEN:

Szerdán a napos időt követően északkelet felől beborult az ég, és az északi tájakon több helyen is előfordult kisebb eső, zápor, másutt csak kevés helyen esett. Az északi, északkeleti szél élénk, főként az ország keleti felén nagy területen erős is volt. A csúcshőmérséklet 11 és 17 fok között alakult. Éjszaka eleinte sok volt a felhő és elszórtan előfordult kisebb eső, majd a felhőzet északkelet felől fokozatosan csökkent. Hajnalra -1 és +11 fok közé hűlt le a levegő. Az elmúlt 24 órában lehullott csapadék mennyisége csapadéknym és 5 mm között változott.

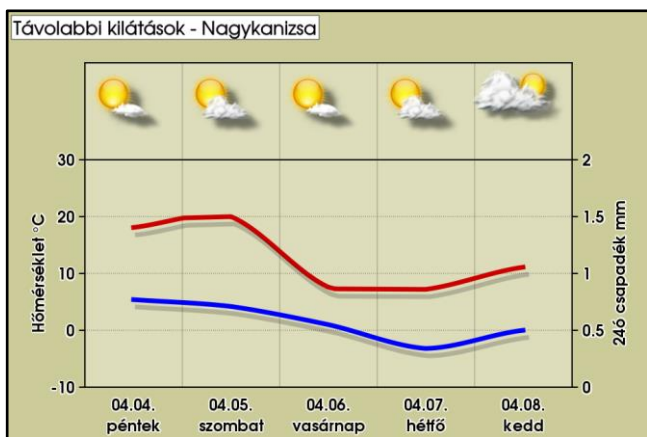
VÁRHATÓ IDŐJÁRÁS AZ ORSZÁG TERÜLETÉN MÁSNAP ESTIG:

Ma napközben és éjszaka közepesen vagy erősen felhős idő várható, majd hajnalra csökken a felhőzet, a legtöbb helyen kiderül az ég. Pénteken csak kevés gomolyfelhő zavarhatja a napsütést. A hajnali órákig helyenként fordulhat elő zápor, utána száraz idő valószínű. Az északi, északkeleti szelet főként az északkeleti, keleti tájakon kísérhetik erős, néhol akár viharos lökések, éjszakától azonban jellemzően mérsékelt lesz a légmozgás.



TÁVOLABBI KILÁTÁSOK:

Szombaton markáns hidegfront érkezik erős, viharos széllel, többfelé záporral, keleten zivatarokkal. A következő napokban is sok marad a felhő, helyenként záporok, hózáporok előfordulhatnak. Nagy területen kísérik erős, vasárnap még viharos lökések az északias irányú szelet. Bő 10 fokkal visszaesik a hőmérséklet, amely így jóval a sokévi átlag alatt alakul majd, a maximumok a 10 fokot sem fogják elérni, ráadásul éjszakánként egyre többfelé térnek vissza a fagyok.



AZ ELMÚLT 24 ÓRA ADATAI (2025.04.03. 06UTC-ig)

Állomás	Csapadék [mm]	Max. hőm. [°C]	Min. hőm. [°C]	Max. szélsebesség [m/s]	Állomás	Csapadék [mm]	Max. hőm. [°C]	Min. hőm. [°C]	Max. szélsebesség [m/s]
Jobaháza	0,0	14,8	6,7	11,6	Penc	0,0	13,4	3,7	11,7
Győr	0,0	15,8	5,1	7,9	Sülysáp	0,1	13,2	7,8	11,8
Mosonmagyaróvár	0,0	15,1	5,0	10,2	Tápiószéle	0,0	14,8	5,3	13,4
Pér	0,0	15,4	5,3	10,4	Tésa	1,5	13,9	-0,4	5,8
Sopron	0,8	14,1	7,3	12,7	Baja	0,0	16,3	7,8	9,0
Sopronhorpács	0,1	14,8	7,4	9,2	Fülöpháza	0,0	16,6	6,8	11,8
Káld	0,2	16,1	8,0	10,0	Kecskemét	0,0	14,3	7,0	13,4
Szentgotthárd	0,1	15,2	7,2	7,9	Kelebia	0,0	15,1	7,8	9,8
Szombathely	0,0	15,5	7,9	11,1	Kiskunhalas	0,0	14,5	8,0	9,4
Vasvár	0,2	14,9	7,6	11,7	Kiskunmajsa	0,0	15,5	8,2	10,8
Iklódbördöce	0,0	16,5	6,4	8,9	Tass	0,2	14,9	7,7	12,0
Keszthely	0,5	16,8	8,2	11,1	Szécsény	0,0	13,1	-0,5	10,1
Nagykanizsa	0,0	15,3	7,2	10,1	Zabar	1,3	11,2	-1,4	7,7
Sármellék	1,5	16,4	8,1	11,2	Eger	0,0	12,4	7,0	13,5
Nagykutas	0,4	14,5	7,3	13,9	Kékestető	0,9	4,5	2,4	17,2
Kab-hegy	1,7	12,6	4,6	-	Kompolt	0,1	14,0	7,2	11,8
Pápa	0,4	15,6	4,3	10,4	Poroszló	0,0	13,4	8,7	15,0
Sütemeg	0,2	15,8	6,8	10,7	Jászapáti	0,0	13,8	7,5	13,8
Szentkirályszabadja	0,9	14,1	7,0	8,9	Kunmadaras	0,0	13,7	6,3	14,8
Tés	1,7	11,9	5,3	8,9	Szolnok	0,1	14,6	6,8	13,4
Csurgó	0,0	15,1	7,4	11,1	Túrkeve	0,0	14,6	7,6	12,2
Fonyód	1,1	15,8	7,2	10,1	Pitvaros	0,0	15,3	4,8	12,4
Homokszentgyörgy	0,0	15,1	6,9	8,2	Szeged	0,6	15,6	5,6	12,1
Kaposvár	0,2	16,2	7,5	9,6	Szentes	0,0	15,5	5,0	13,4
Nemeskisfalud	0,1	15,7	7,4	9,2	Hidasnémeti	2,6	10,9	3,4	14,3
Siófok	0,4	14,1	9,9	10,9	Jószaő	1,0	11,2	5,8	8,7
Tata	0,0	15,2	2,8	5,8	Miskolc	1,3	11,3	5,6	10,0
Tát	0,1	15,5	4,0	6,9	Sátoraljaújhely	1,0	11,6	7,6	14,8
Vérteskethely	0,8	13,3	6,2	8,4	Tarcal	0,7	12,7	8,2	10,1
Agárd	0,3	14,8	8,8	10,9	Csenger	0,0	12,8	8,4	11,3
Felcsút	0,2	14,4	7,5	7,9	Milota	0,1	12,9	9,7	8,6
Martonvásár	0,0	14,7	8,6	7,4	Napkor	0,0	12,1	7,6	14,8
Sárbogárd	0,4	15,4	7,0	13,9	Nyírlugos	0,0	13,6	8,0	12,1
Székesfehérvár	0,3	14,7	7,8	11,2	Újfehértó	0,0	12,4	8,0	13,6
Bátaapáti	0,0	14,4	7,8	9,1	Vásárosnamény	0,3	12,8	7,7	10,8
Iregszemcse	0,0	15,5	8,7	11,4	Záhony	1,0	11,6	6,2	10,3
Paks	0,0	15,2	8,1	10,9	Bagamér	0,4	13,6	8,0	11,5
Tevel	0,0	15,1	7,9	10,1	Debrecen	0,0	13,2	8,7	12,4
Pécs Árpádtető	0,0	13,8	6,6	-	Folyás	0,0	13,2	7,7	16,3
Pécs Pogány	0,0	14,4	8,0	10,9	Körösszakál	0,3	15,4	5,2	11,1
Sellye	0,6	16,1	8,0	9,0	Szerep	0,0	14,0	7,1	13,8
Aszód	0,2	14,4	7,3	13,1	Békéscsaba	0,0	-	-	-
Bp, János-hegy	0,0	10,9	7,0	16,4	Körösladány	0,8	15,8	6,4	10,7
Bp, Lőrinc	0,5	14,4	9,0	11,3	Lókősháza	0,0	15,9	5,7	12,5
Bp, Újpest	0,1	14,4	5,6	11,2	Orosháza	0,2	14,3	7,2	12,6
Kakucs	0,0	14,7	6,4	12,2	Szarvas	0,0	15,7	7,3	12,3