

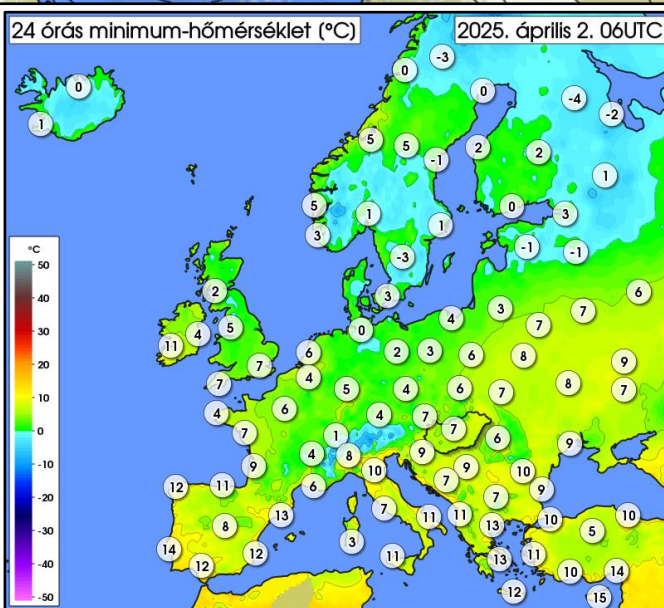
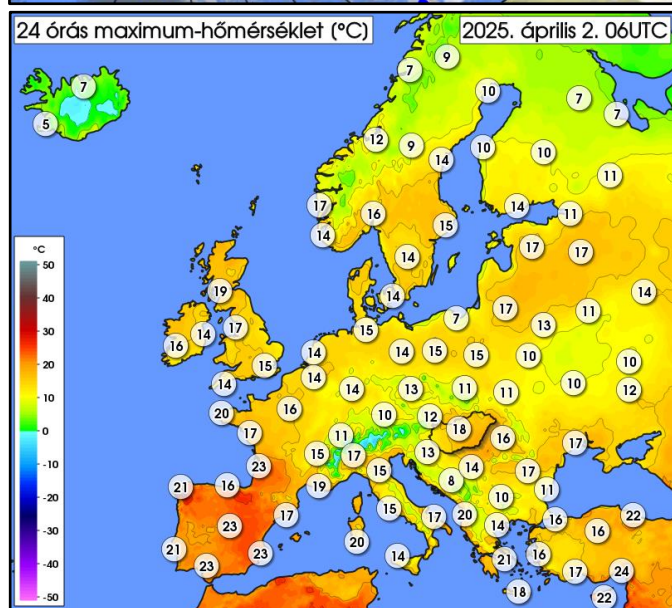
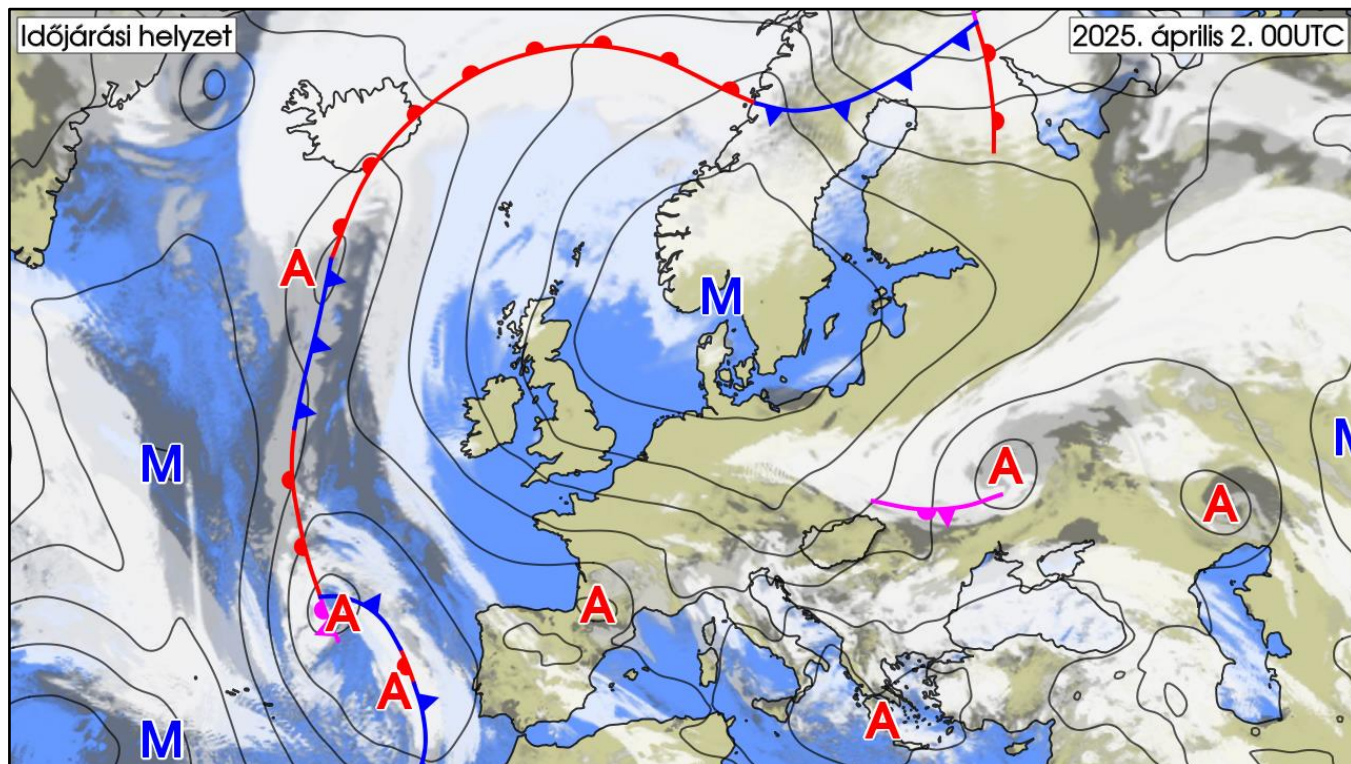
IDŐJÁRÁSI NAPIJELENTÉS

138. évfolyam 92. szám

Budapest

2025. április 2. szerda

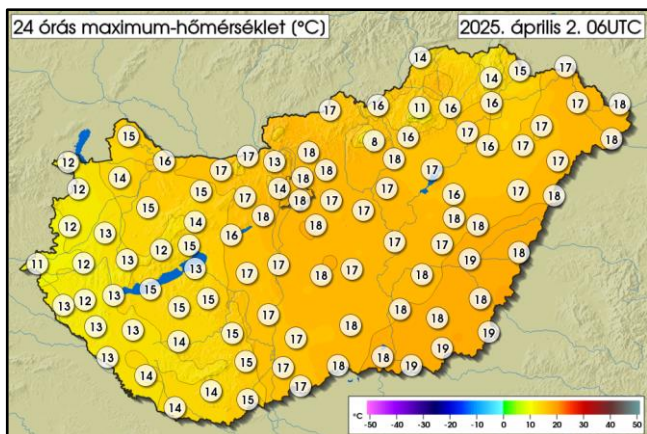
AZ IDŐJÁRÁSI HELYZET EURÓPÁBAN



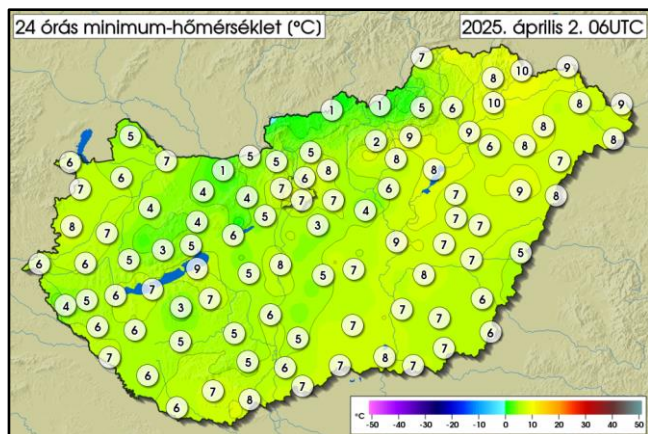
Dél-Skandinávia fölött található magasnyomás hatására a térségben derült, napos, csapadékmentes az idő. Az anticiklon peremén azonban több ciklont is megfigyelhetünk az Atlanti-óceán, Észak-Skandinávia, a Kelet-európai-síkság nyugati része fölött, illetve az Égei-tenger térségében is sekély ciklont találunk, így több helyen is csapadékos az idő. A legmagasabb nappali hőmérséklet a Pireneusi-félszigeten és Délnyugat-Franciaországban 20, 25 fok között alakul, de másutt is viszonylag enyhe az idő, még a legészakabbi tájakon is kevés helyen marad 5 fok alatt a maximum. Csütörtök estig a Kárpát-medence fölé előbb nedvesebb, hűvösebb, holnap már szárazabb és néhány fokkal enyhébb levegő áramlik.

MAGYARORSZÁG IDŐJÁRÁSA

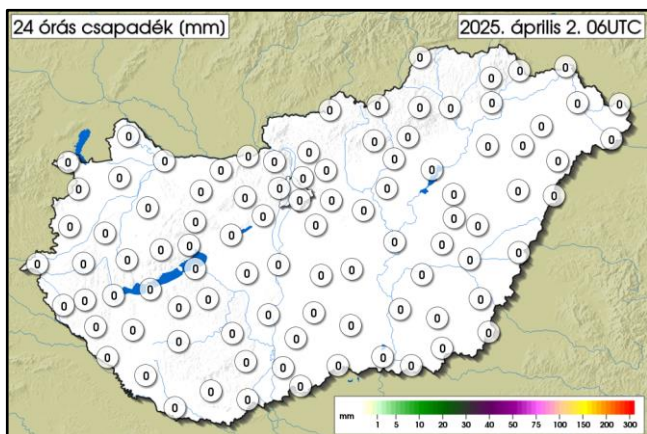
Az adatok a kiadás napján 06UTC-kor zárulnak és az előző 24 órás szélsőértékeket tartalmazzák



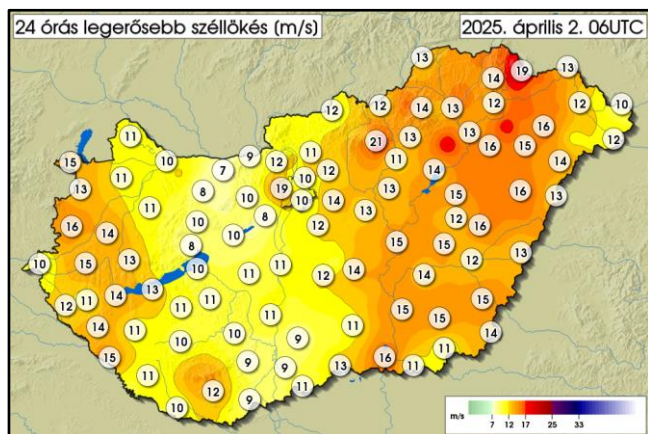
	MIN	MAX
04. 01.	8,1 °C Kékestető	20,0 °C Sarkad Malomfok
REKORD	-1,8 °C Kékestető 1977	30,2 °C Kelebia 2024



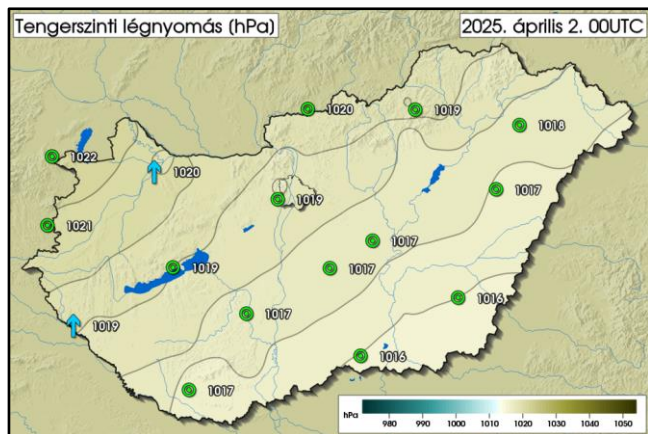
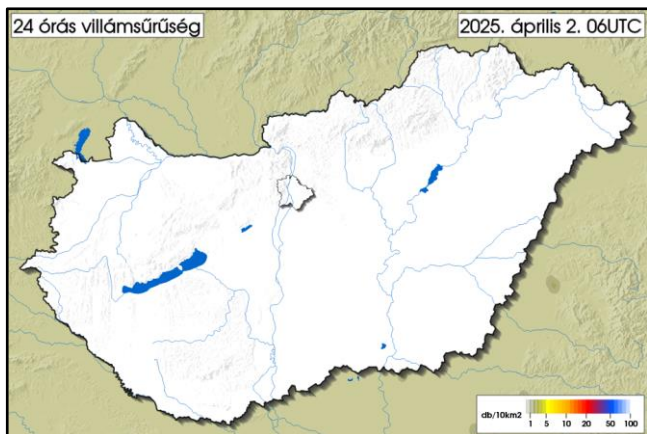
	MIN	MAX
04. 01.	-0,3 °C Tésa Vízmű	10,2 °C Budapest Lágymányos
REKORD	-11,9 °C Zabar 2020	17,4 °C Jászszentlászló 2024



	MAX
04. 01.	0,0 mm nem mértünk
REKORD	80,7 mm Tokaj 2021



	MAX
04. 01.	20,5 m/s Kékestető
REKORD	32,3 m/s Keszthely 1958

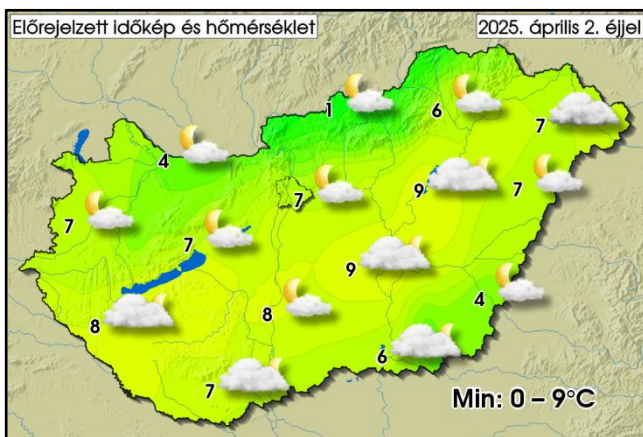


AZ ELŐZŐ NAP IDŐJÁRÁSÁRÓL RÖVIDEN:

Kedden kelet felől szakadozott, csökkent a felhőzet, és elsősorban a keleti országrészben naposra fordult az idő. Nyugatabbra azonban gomolyfelhők képződtek, amelyek összeálltak, és így jobban eltakarták a napsütést. Egy-két helyen gyenge, párcseppes eső előfordult. Az északi, északkeleti szelet főként a keleti megyékben, illetve az Alpokalja térségében kísérték erős lökések. A hőmérséklet csúcsértéke 11 és 20 fok között változott, a Nyugat-Dunántúlon, valamint Borsod térségében mérték az alacsonyabb értékeket. Éjszaka nagy területen kiderült az ég, a szél viszont több helyen élénk maradt, így hajnalra általában 4 és 10 fok közé hűlt le csak a levegő, de az északi határ mentén fagypont közeli értékek is előfordultak. Az elmúlt 24 órában lehullott csapadék mennyisége sehol sem érte el az 1 mm-t.

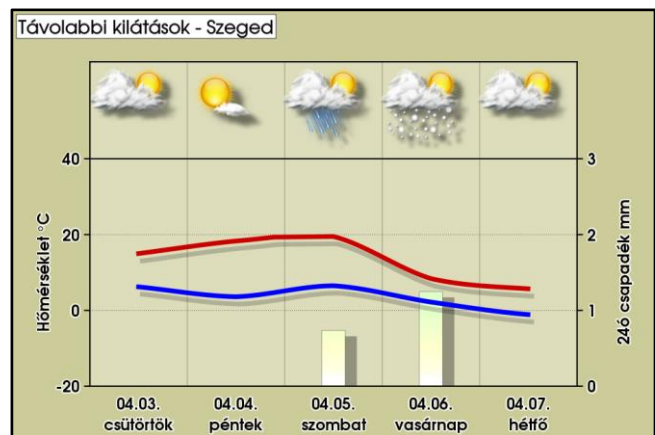
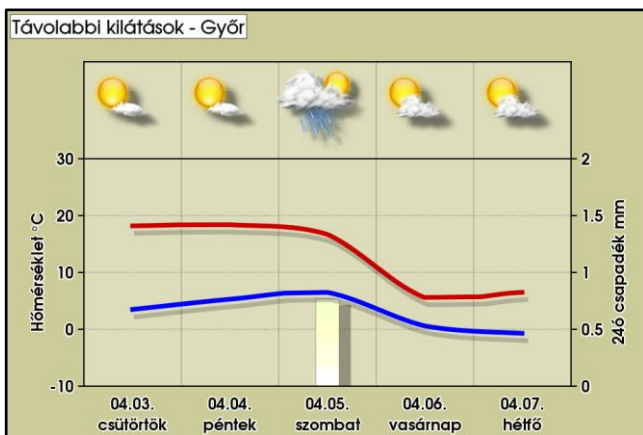
VÁRHATÓ IDŐJÁRÁS AZ ORSZÁG TERÜLETÉN MÁSNAP ESTIG:

Ma északkelet felől fokozatosan növekszik, vastagszik a felhőzet, és főként az északi megyékben, késő délutántól pedig egyre inkább a Dunántúlon kisebb eső, zápor is előfordulhat. Éjszaka általában erősen felhős vagy borult idő várható, de a keleti országrészben szakadozottabb lehet a felhőzet. Hajnaltól az északi tájakon már elkezd csökkenni a felhőzet. Gyenge eső, zápor helyenként a Dunántúlon fordulhat elő. Csütörtökön általában közepesen vagy erősen felhős égből mellett rövidebb-hosszabb napos időszakokra is számíthatunk, legfeljebb csak elvétve lehet zápor. A Dunántúl északnyugati részein azonban naposabb idő valószínű. Az északi, északkeleti szelet napközben főként az északkeleti, keleti tájakon kísérhetik erős, akár viharos lökések, éjszakára azonban mérséklődik a légmozgás.



TÁVOLABBI KILÁTÁSOK:

Pénteken még kellemes tavaszias idő várható sok napsütéssel, ám szombaton napközben egy markáns hidegfront érkezik erős, viharos széllel, többfelé záporokkal, helyenként zivatarok is kialakulhatnak. Vasárnap és hétfőn is sok marad a felhő, helyenként még záporok, hózáporok előfordulhatnak. Nagy területen kísérik erős, vasárnap még viharos lökések az északias irányú szelet. Szombat délutántól jelentősen visszaesik a hőmérséklet, mely jóval a sokévi átlag alatt alakul majd, a maximumok a 10 fokot sem fogják elérni, ráadásul éjszakánként egyre többfelé térnek vissza a fagyok.



AZ ELMÚLT 24 ÓRA ADATAI (2025.04.02. 06UTC-ig)

Állomás	Csapadék [mm]	Max. hőm. [°C]	Min. hőm. [°C]	Max. szélsebesség [m/s]	Állomás	Csapadék [mm]	Max. hőm. [°C]	Min. hőm. [°C]	Max. szélsebesség [m/s]
Jobaháza	0,0	14,1	6,0	11,4	Penc	0,0	17,9	5,3	11,3
Győr	0,0	15,9	6,6	10,4	Sülysáp	0,0	16,5	7,0	13,9
Mosonmagyaróvár	0,0	15,3	4,8	11,4	Tápiószéle	0,0	17,3	4,0	12,5
Pér	0,0	16,0	4,8	12,2	Tésa	0,0	17,8	-0,3	11,2
Sopron	0,0	11,7	6,4	14,9	Baja	0,0	16,8	5,9	9,4
Sopronhorpács	0,0	11,9	6,9	13,1	Fülöpháza	0,0	18,2	5,2	12,2
Káld	0,0	13,1	6,9	14,4	Kecskemét	0,0	17,3	7,0	14,2
Szentgotthárd	0,0	11,2	5,6	10,3	Kelebia	0,0	17,5	7,3	12,9
Szombathely	0,0	11,9	7,5	15,5	Kiskunhalas	0,0	16,8	8,0	10,3
Vasvár	0,0	12,0	7,0	13,0	Kiskunmajsa	0,0	17,5	7,0	11,4
Iklódbördöce	0,0	12,6	3,6	12,3	Tass	0,0	16,9	6,3	11,0
Keszthely	0,0	13,9	6,9	13,4	Szécsény	0,0	16,6	0,6	11,5
Nagykanizsa	0,0	12,7	5,5	14,0	Zabar	0,0	15,9	0,5	11,9
Sármellék	0,0	13,2	5,6	13,7	Eger	0,0	16,0	8,8	13,0
Nagykutas	0,0	11,8	6,4	14,9	Kékestető	0,0	8,1	2,0	20,5
Kab-hegy	0,0	12,2	2,7	-	Kompolt	0,0	17,5	7,6	11,3
Pápa	0,0	15,0	4,0	11,4	Poroszló	0,0	16,9	8,3	14,3
Sütemeg	0,0	13,3	4,7	13,2	Jászapáti	0,0	17,1	6,1	13,2
Szentkirályszabadja	0,0	15,0	4,6	8,4	Kunmadaras	0,0	16,1	6,6	15,2
Tés	0,0	13,6	3,7	9,9	Szolnok	0,0	17,2	8,5	14,8
Csurgó	0,0	12,9	6,5	14,7	Túrkeve	0,0	17,3	7,0	14,5
Fonyód	0,0	14,7	6,5	13,2	Pitvaros	0,0	18,7	6,8	11,0
Homokszentgyörgy	0,0	14,1	5,6	11,4	Szeged	0,0	18,3	7,8	16,4
Kaposvár	0,0	14,1	5,4	10,1	Szentes	0,0	17,7	6,9	15,1
Nemeskisfalud	0,0	12,7	5,8	11,0	Hidasnémeti	0,0	13,5	8,9	15,2
Siófok	0,0	13,3	8,9	10,0	Jószaő	0,0	14,4	7,0	12,5
Tata	0,0	17,3	1,1	7,1	Miskolc	0,0	15,5	6,0	13,3
Tát	0,0	16,7	4,5	8,7	Sátoraljaújhely	0,0	15,2	9,5	18,8
Vérteskethely	0,0	14,9	3,6	8,2	Tarcal	0,0	16,1	9,5	12,3
Agárd	0,0	16,4	5,5	8,7	Csenger	0,0	17,7	8,1	11,6
Felcsút	0,0	16,6	3,5	9,6	Milota	0,0	17,9	8,6	10,0
Martonvásár	0,0	17,8	5,4	7,8	Napkor	0,0	16,8	8,3	16,1
Sárbogárd	0,0	16,7	5,1	10,8	Nyírlugos	0,0	17,4	7,2	13,9
Székesfehérvár	0,0	16,2	5,8	9,5	Újféhértó	0,0	16,6	7,8	15,3
Bátaapáti	0,0	15,3	4,8	8,7	Vásárosnamény	0,0	17,2	7,9	12,1
Iregszemcse	0,0	15,0	6,7	10,5	Záhony	0,0	16,8	8,5	13,3
Paks	0,0	16,6	6,1	11,4	Bagamér	0,0	18,0	8,0	12,5
Tevel	0,0	14,7	5,2	9,9	Debrecen	0,0	17,1	8,7	15,8
Pécs Árpádtető	0,0	13,3	4,9	-	Folyás	0,0	16,4	6,3	16,0
Pécs Pogány	0,0	14,2	7,3	12,0	Körösszakál	0,0	17,9	5,0	13,1
Sellye	0,0	14,1	6,4	10,3	Szerep	0,0	17,6	7,0	15,6
Aszód	0,0	17,8	7,6	11,8	Békéscsaba	0,0	18,0	6,3	15,2
Bp, János-hegy	0,0	13,6	6,6	18,9	Körösladány	0,0	18,5	7,3	12,3
Bp, Lőrinc	0,0	17,7	7,2	9,9	Lókösháza	0,0	18,9	6,4	13,9
Bp, Újpest	0,0	17,8	6,3	10,2	Orosháza	0,0	18,2	6,9	15,0
Kakucs	0,0	17,5	3,1	12,4	Szarvas	0,0	17,9	7,5	13,5